

Blühkalender der Schmetterlingsblütengewächse (Fabaceae) für Wildbienen in Gärten

Wildbienen benötigen ein großes Angebot an Schmetterlingsblütlern in Gärten. Die Kombination verschiedener Arten und Blütezeiten sorgt für ein gutes Pollenangebot während der gesamten Lebensdauer der Wildbienen. Das folgende Dokument zeigt, wie es geht.

Die Tabelle ist nach Bedeutung geordnet: Ganz oben stehen die besonders wichtigen Wildbienenpflanzen, ganz unten stehen die Vertreter der Pflanzenfamilie, deren Bedeutung für Wildbienen gering oder unbekannt ist. Für ein gutes Pollenangebot sollten die obersten 3 Pflanzen mit unterschiedlichen Blütezeiten aus dem oberen Tabellenbereich kombiniert werden. Je größer die Anzahl der gepflanzten Exemplare, desto besser für den Wildbienen-Nachwuchs. Die untersten 19 Tabellenplätze führen möglicherweise zu einem geringen Wildbienenbesuch.

Artnamen/Blühmonat u. Farbe	1	2	3	4	5	6	7	8	9	10	11	12
Hornklee (<i>Lotus corniculatus</i>)					X	X	X	X	X	X	X	
Luzerne (<i>Medicago sativa</i>)						X	X	X	X			
Zaunwicke (<i>Vicia sepium</i>)			X	X								
Vogelwicke (<i>Vicia cracca</i> od. <i>villosa</i>)					X	X	X					
Rotklee (<i>Trifolium pratense</i>)					X	X	X					
Futterparsette (<i>Onobrychis viciifolia</i>)					X							
Sandesparsette (<i>Onobrychis arenaria</i>)					X							
Hufeisenklee (<i>Hippocrepis comosa</i>)			X	X								
Wiesenplatterbse (<i>Lathyrus pratensis</i>)					X	X						
Knollenplatterbse (<i>Lathyrus tuberosus</i>)						X	X	X				
Kronwicke (<i>Securigera varia</i> wuchert)					X	X						
Weißklee (<i>Trifolium repens</i> wuchert)						X	X	X	X	X	X	
Wundklee (<i>Anthyllus vulneraria</i>)			X	X								
Dornige Hauhechel (<i>Ononis spinosa</i>)						X	X					
Roter Geißklee (<i>Cytisus purpureus</i>)			X									
Heideginster (<i>Genista pilosa</i>)			X									
Strauchkronwicke (<i>Coronilla emerus</i>)			X									
Schwarzer Geißklee (<i>Cytisus nigricans</i>)					X							
Blasenstrauch (<i>Colutea arborescens</i>)					X	X	X	X	X	X		
Rutenginster (<i>Genista radiata</i>)					X	X						
Sichelklee (<i>Medicago falcata</i>)						X	X					
Weißer Steinklee (<i>Melilotus albus</i>)						X	X					
Echter Steinklee (<i>Melilotus officinalis</i>)						X	X					
Mittlerer Klee (<i>Trifolium medium</i>)						X	X					
Hügelklee (<i>Trifolium alpestre</i>)					X	X						
Färberginster (<i>Genista tinctoria</i>)						X	X					
Tragant (<i>Astragalus</i> : alle Arten)						X	X					
Breitbl. Platterbse (<i>Lathyrus latifolius</i>)					X	X	X	X	X			
Waldplatterbse (<i>Lathyrus sylvestris</i>)						X	X					
Frühlingsplatterbse (<i>Lathyrus vernus</i>)		X	X									
Zottig. Backenklee (<i>Dorycnium hirsutum</i>)					X	X						
Backenklee (<i>Dorycnium germanicum</i>)						X	X					
Stechginster (<i>Ulex europaeus</i>)					X	X						
Feinbl. Wicke (<i>Vicia tenuifolia</i>)					X	X						
Bergklee (<i>Trifolium montanum</i>)					X	X						

Monat	1	2	3	4	5	6	7	8	9	10	11	12
Regensburger Geißklee (<i>Cytisus ratisboniensis</i>)				x	x							
Deutscher Ginster (<i>Genista germanica</i>)					x	x						
Besenginster (<i>Cytisus scoparius</i>)					x	x	x	x				
Inkarnatklee (<i>Trifolium incarnatum</i>)					x	x	x					
Spargelerbse (<i>Lotus maritimus</i>)					x							
Geißraute (<i>Galega officinalis</i>)						x	x					
Ungarische Wicke (<i>Vicia pannonica</i>)						x	x					
Hasenklee (<i>Trifolium arvense</i>)						x	x					
Sumpfhornklee (<i>Lotus pendunculatus</i>)						x	x	x				
Kopfginster (<i>Cytisus supinus</i>)					x	x						
Gelbe Hauhechel (<i>Ononis natrix</i>)						x	x					
Flügelginster (<i>Genista sagittalis</i>)					x	x						

Schmetterlingsblütengewächse sind sowohl für Wildbienen als auch für Schmetterlinge besonders wichtig, leider jedoch Mangelware in den meisten Gärten. Manche Vertreter sind etwas wild, andere säen sich effektiv aus, doch meist sind sie eine Bereicherung für den Garten. Eine ganze Reihe von Insekten bekommt man nur und ausschließlich zu Gesicht, wenn man Schmetterlingsblütler in den Garten pflanzt. Für den Artenschutz sind die Zaunwicke, die Vogelwicke oder die Zottelwicke (*Vicia cracca* oder *villosa*), die Luzerne und der Hornklee unverzichtbar. Die Strauchkronwicke wird aufgrund der frühen Blüte gleich von mehreren Hummelköniginnen genutzt und auch von der blauschwarzen Holzbiene gerne besucht. Die letztere imposante Art ist auch beständiger Gast am Blasenstrauch und der breitblättrigen Platterbse. Der deutsche Backenklee ist bei Honigbienen sehr beliebt. Der Hufeisenklee blüht etwas früher als der Hornklee und ist daher gut geeignet, den Blühzeitraum zu erweitern. Der Rotklee wird von Wildbienen, Honigbienen und Schmetterlingen gleichermaßen geschätzt. Der Weißklee wird zwar von vielen Wildbienenarten genutzt, verwandelt jedoch bisweilen Blumenwiesen in Monokulturen. Man kann ihn weglassen, wenn man genug andere Schmetterlingsblütler, vor allem den Hornklee und den Rotklee pflanzt.

Typische Besucher der Schmetterlingsgewächse sind Blattschneiderbienen, Sandbienen, Hummeln, Langhornbienen, eine Sägehornbiene sowie Bläulinge.

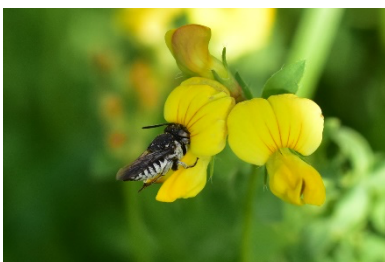
Die Angaben zur Blütezeit entsprechen trockenheißen Tiefenlagen Deutschlands und können variieren.

Weitere Informationen und Bilder gibt es unter:

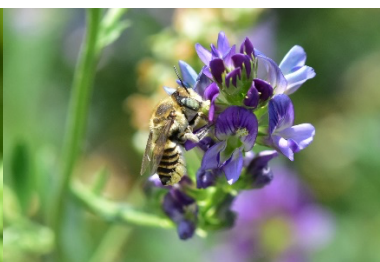
<http://www.wildbienengarten.de/pflanzenplaner/schmetterlingsblütler>

www.floraweb.de bietet weitere Informationen zu den Pflanzenarten

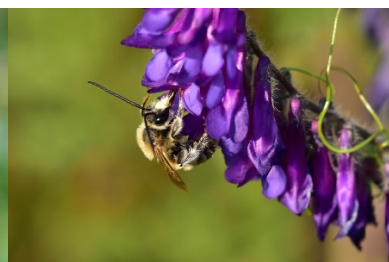
Genauere Informationen, welche Wildbiene welche Pflanze zum Pollensammeln besucht, sind in dem folgenden Buch von Paul Westrich enthalten: Die Wildbienen Deutschlands, Ulmer Verlag 2018.



Hornklee



Luzerne



Vogelwicke